

# | Jak złapać nieproszonego gryzonia – krok po kroku



# Jak złapać nieproszonego gryzonia – krok po kroku

Pozbycie się myszy i szczurów z miejsc, w których nie są mile widziane jest możliwe – **i może się odbywać w sposób skuteczny oraz humanitarny.**

Wymaga to chęci, odpowiedniego przygotowania i zrozumienia ich zachowań. Podpowiadamy co zrobić, aby z sukcesem wyprowadzić niechcianego lokatora.

## Przygotowanie to klucz do sukcesu

### 1. Zanim ustawisz żywołapkę – zabezpiecz budynek

Pułapki mają sens dopiero wtedy, gdy dostęp gryzoni do budynku został odcięty. Jeśli tego nie zrobisz, złapiesz jednego gryzonia, a na jego miejsce pojawią się kolejne.

W praktyce odłów jest potrzebny tylko w niewielkiej części przypadków, zwykle wtedy, gdy po uszczelnieniu budynku zwierzę zostało uwięzione wewnątrz mimo zabezpieczeń.

### 2. Upewnij się z kim masz do czynienia

Zanim wybierzesz pułapkę, dowiedz się kim jest Twój nieproszonego lokator.

To ważne:

- mysz i szczur wymagają różnych pułapek
- ryjówki (rzadko spotykane) nie powinny być odławiane – nie mogą długo pozostawać bez pożywienia dłużej niż 3 godziny

Jeśli nie widział\_ś niechcianego lokatora, pomocne w identyfikacji mogą okazać się ich odchody. Myszy pozostawiają owalne odchody mające ok. 3-4 mm, natomiast odchody szczurów są podłużne i wyraźnie większe, o długości ok. 10-12 mm.



### 3. Wybierz odpowiednią pułapkę

Stosuj pułapki żywołowne (inaczej żywołapki), dostosowane do gatunku:

#### ŁAPKA NA MYSZY

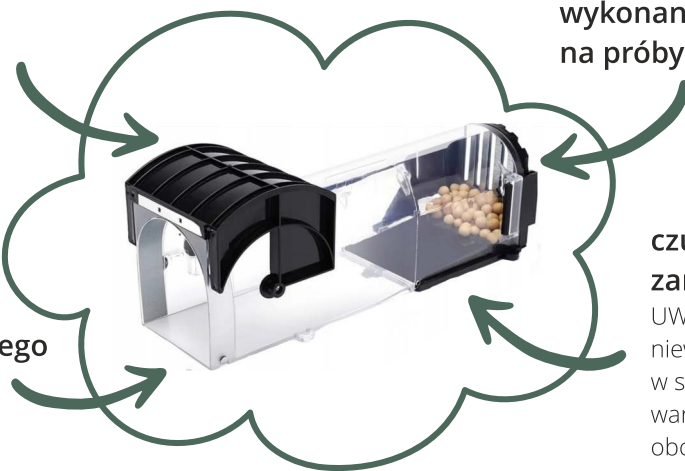


wymiary minimalne  
30 x 8 x 8 cm

UWAGA: te wymiary są  
zdecydowanie za małe  
dla szczura!

wężkie otwory wentylacyjne  
wykonane z metalu, odporne  
na próby przegryzienia

szczelny materiał  
z tworzywa sztucznego



czuły mechanizm  
zamykający łapkę

UWAGA: jeśli łapka jest  
niewystarczająco czuła  
w stosunku do wagi myszy  
warto dodać drobne  
obciążenie, na przykład  
w postaci monety groszowej

**cena: 20-30 zł**

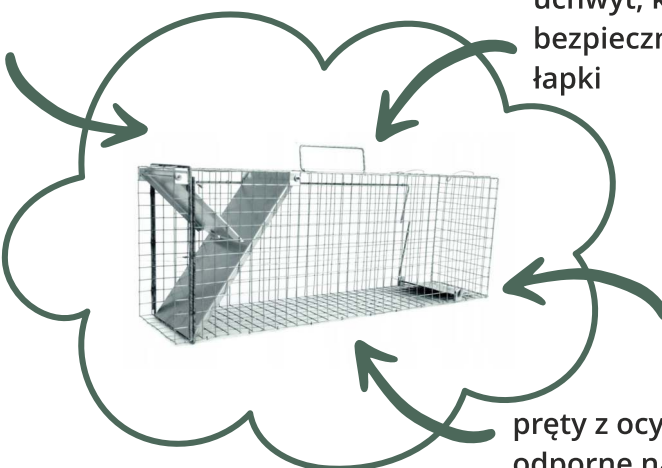
#### ŁAPKA NA SZCZURY



wymiary minimalne  
30 x 17 x 20 cm

Maksymalny odstęp  
między prętami: 1,5 cm

uchwyt, który umożliwi  
bezpieczne podniesienie  
łapki



czuły mechanizm  
zamykający łapkę

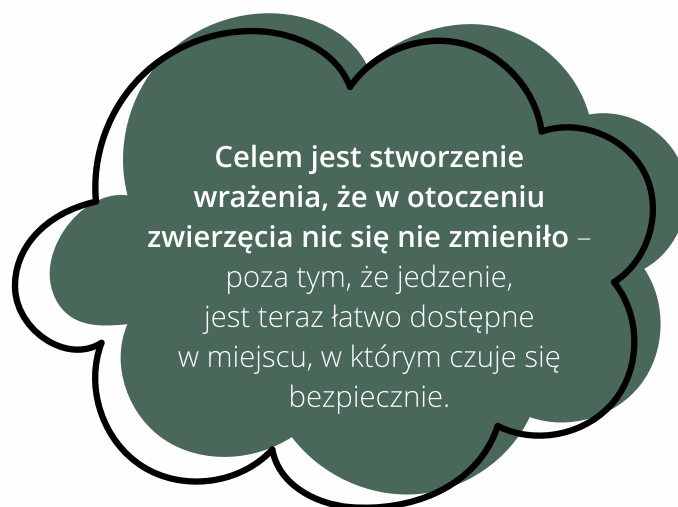
pręty z ocynkowanej stali,  
odporne na szczurze zęby

**cena: 60-100 zł**

## 4. Przygotuj teren – nie spiesz się

Nie stawiaj pułapki od razu. Aby zwiększyć szanse powodzenia, warto najpierw przygotować odpowiednio przestrzeń:

- jeśli wiesz, do jakiego pożywienia mysz lub szczur ma dostęp w budynku, umieść jego część w miejscu, które jest przez niego chętnie odwiedzane – najlepiej, aby było ukryte (np. pod szafką)
- jeśli nie wiesz, co spożywa użyj masła orzechowego lub kremu czekoladowo-orzechowego



## 5. Zastaw żywołapkę

### Gdzie?

Pułapki są najskuteczniejsze wtedy, gdy są ustawione dokładnie na trasie, którą mysz lub szczur regularnie pokonuje. Szczególnie skuteczne będzie ustawienie pułapki przy ścianie lub w rogu, gdzie gryzonie czują się najmniej „na widoku”.

### Jak?

Pułapka to nowy element w otoczeniu – postaraj się unikać pozostawiania na niej swojego zapachu, używając rękawiczek.

### Co w niej umieścić?

Umieść w żywołapce resztki jedzenia z poprzednich nocy. Okruchy można pozostawić na podłodze przed pułapką. Celem jest jak najmniejsza zmiana otoczenia i zapachów – jedyną nowością powinna być sama pułapka. Jeśli jedzenia pozostało niewiele, warto dodać więcej tego samego rodzaju, a nie czegoś nowego.

### Nie łap od razu

Na początku warto zostawić pułapkę otwartą na jedną-dwie noce. Dzięki temu gryzoń będzie mógł do niej wejść i wyjść bez przeszkód, osuwając się z jej obecnością.

## 6. Sprawdzaj pułapkę

Zaglądaj do pułapki minimum 2 razy dziennie. Odłów, choć humanitarny, jest stresujący dla zwierzęcia.

Jeśli wiesz, że nie będziesz w stanie monitorować pułapki z powodu swojej nieobecności – dezaktywuj ją, ale pozostawiając w tym samym miejscu.

## I złapane. I co dalej?

Zachowaj spokój, a następnie:

- 1 w ciszy podnieś pułapkę
- 2 przykryj pułapkę kocem lub ręcznikiem – ciemność zmniejszy stres zwierzęcia
- 3 upewnij się, że trzymasz pułapkę za uchwyt, aby uniknąć ugryzienia

**Upewnij się także, że do żywołapki nie trafiła karmiąca samica.** W tym celu podnieś pułapkę i obejrzyj zwierzę od spodu. Jeśli widoczne są sutki, oznacza to, że zwierzę karmi młode. W takim wypadku wypuść ją dokładnie w miejscu złapania. Zabranie jej oznacza śmierć młodych z głodu.

## Jak i gdzie wypuścić gryzonia?

Możliwie jak najszybciej przetransportuj gryzonia do wcześniej zaplanowanego miejsca, szczególnie jeśli w pułapce znajduje się więcej niż jedno zwierzę. Pamiętaj:

- podczas całego transportu zachowaj ciszę i obchodź się z pułapką ostrożnie
- wypuść zwierzę w miejscu osłoniętym, na przykład pod żywopłotem lub w gęstej roślinności, aby mogło się od razu schować
- w miejscu wypuszczenia zwierzę powinno mieć dostęp do naturalnie występującego pożywienia oraz do wody
- upewnij się, że w okolicy nie ma pułapek, stacji deratyzacyjnych, ani nie bytują tam koty

## Po powrocie do domu

- ustaw pułpkę w tym samym miejscu
- najlepiej nie myj pułapki
- umieść w niej to samo jedzenie, co wcześniej

Nawet jeśli wydaje się, że to był jedyny gryzoń – kontynuuj obserwację. Brak aktywności przez tydzień oznacza, że można zakończyć odłów.



## Pamiętaj

Skuteczne usuwanie gryzoni to proces, nie jednorazowe działanie. Bez zabezpieczenia budynku problem wróci. Dotyczy to zarówno stosowania żywołapek, jak i innych, także niehumanitarnych metod.



Szacunek  
nie zna gatunku



[mushika.pl](https://mushika.pl)

